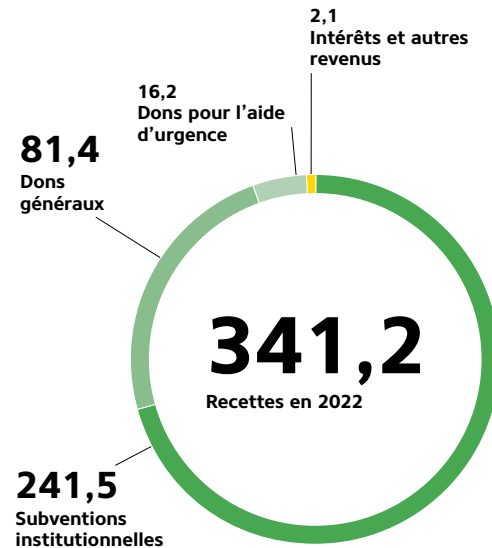




EN BREF 2022

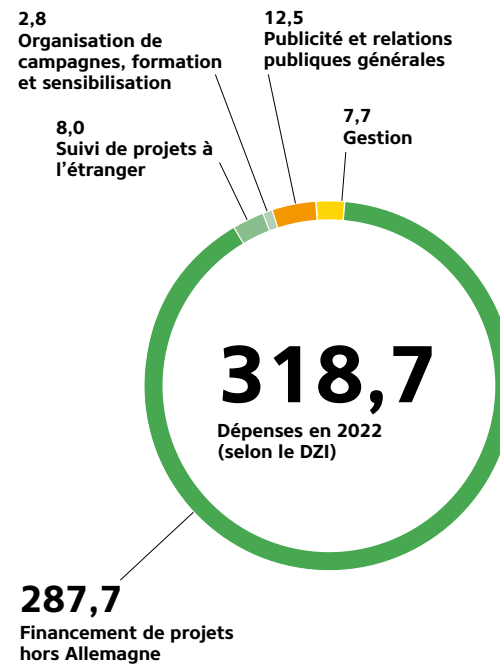
RECETTES

(en MEUR)



DÉPENSES

(en MEUR)



VOUS VOULEZ EN SAVOIR PLUS ?

> Vous souhaitez recevoir des informations régulières sur WHH ?

Abonnez-vous à notre newsletter pour en savoir plus sur notre travail et nos projets dans le monde entier. Inscrivez-vous : www.welthungerhilfe.de/updates (en allemand)



> Vous souhaitez approfondir les thèmes traités dans ce rapport annuel 2022 ?

Cliquez sur : www.welthungerhilfe.de/weitere-infos (en allemand)

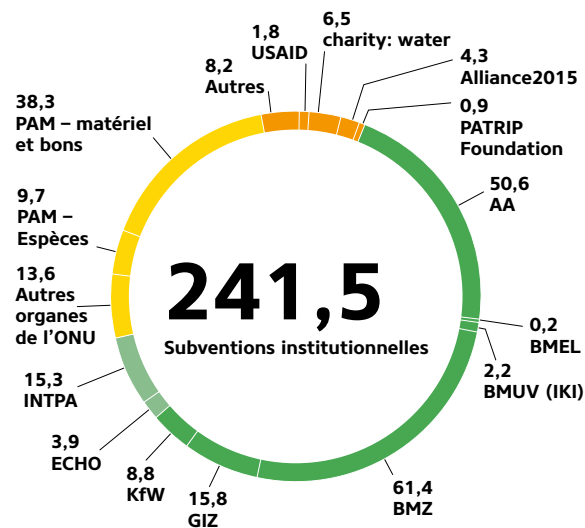


> Notre rapport annuel 2022 est téléchargeable à l'adresse suivante :

www.welthungerhilfe.org/rapportannuel

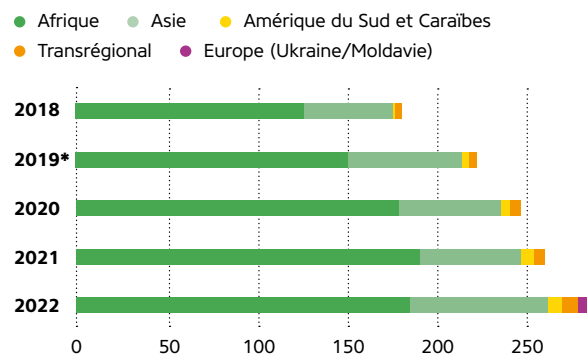
K&K-F-36/23

SUBVENTIONS INSTITUTIONNELLES (en MEUR)



ÉVOLUTION DU FINANCEMENT DES PROJETS RÉGIONAUX

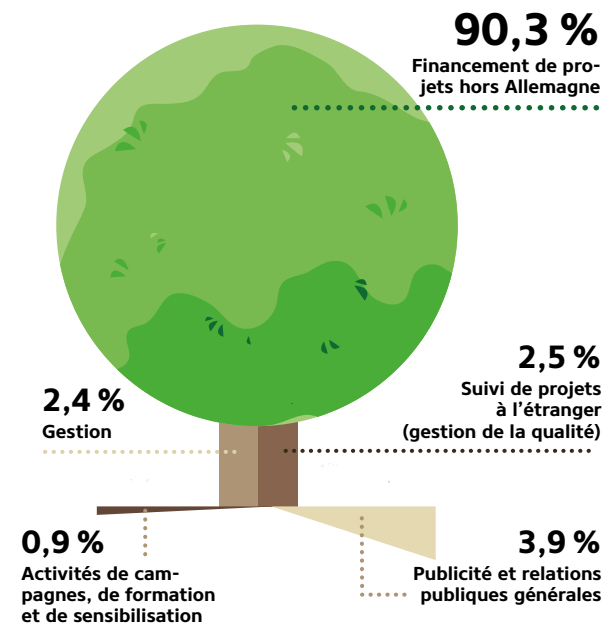
(en MEUR)



* Information obtenue à partir de 2019 selon le nouveau système comptable

QUE DEVIENDRONT VOS DONS ?

Voici comment nous les avons utilisés en 2022* :



NOUS FAISONS QUADRUPLER VOS DONS

Grâce à vos dons, nous sommes en mesure de solliciter d'autres fonds auprès de bailleurs de fonds publics tels que le ministère fédéral de la Coopération économique et du Développement (BMZ), le ministère fédéral des Affaires étrangères (AA) ou l'Union européenne (UE) et de les convaincre du bien-fondé de nos idées de projets. En général, un don de un euro est multiplié par quatre : 100 euros de dons permettront d'investir jusqu'à 400 euros dans un projet.



Le cachet officiel du DZI certifie que Welthungerhilfe utilise les fonds qui lui sont confiés de manière efficace et responsable depuis 1992.

Abréviations utilisées : AA – ministère fédéral des Affaires étrangères ; Alliance2015 – Organisations partenaires d'Alliance2015 ; BMEL – ministère fédéral de l'Alimentation et de l'Agriculture ; BMUV (IKI) – ministère fédéral de l'Environnement, de la Protection de la nature, de la Sécurité nucléaire et de la Protection des consommateurs (Initiative internationale pour le climat) ; BMZ – ministère fédéral de la Coopération économique et du Développement ; ECHO – Commission européenne (direction générale de la protection civile et des opérations d'aide humanitaire européennes) ; GIZ – Société allemande pour la coopération internationale ; INTPA – Commission européenne (direction générale des partenariats internationaux) ; KfW – Banque allemande pour la reconstruction ; ONU – Nations Unies ; PAM – Programme alimentaire mondial des Nations Unies ; USAID – Agence américaine pour le développement international

* Selon les catégories de dépenses (exprimées en pourcentage) définies par l'Institut central allemand pour les questions sociales (DZI). Welthungerhilfe (WHH) est régulièrement soumise au contrôle du DZI.

Welthungerhilfe, IBAN DE15370501980000001115, BIC COLSDE33

Deutsche Welthungerhilfe e.V., Friedrich-Ebert-Straße 1, 53173 Bonn, Allemagne
Tél. : +49 (0)228 2288-0, Fax : +49 (0)228 2288-333, www.welthungerhilfe.de

NOS SUCCÈS

Depuis sa fondation en 1962, Welthungerhilfe a financé 11 498 projets à l'étranger à hauteur de 4,75 milliards d'euros.

Sur la seule année 2022, Welthungerhilfe (WHH) a pris en charge 18,8 millions de personnes dans 37 pays grâce à 603 projets à l'étranger. Avec l'aide de nos partenaires nationaux, nous avons pu continuer à fournir une aide d'urgence rapide dans des situations critiques et à mettre en œuvre des solutions régionales à long terme. Beaucoup de gens récoltent aujourd'hui davantage et gagnent plus, ils se nourrissent mieux, disposent d'eau potable et sont donc moins malades. Pour les enfants, ce soutien se traduit par la perspective d'un meilleur développement physique et mental, et donc la possibilité d'une vie autonome.

DANS LE MONDE ENTIER

37 pays

18,8 millions de personnes prises en charge

603 projets

287,4 millions d'euros d'aides

266 organisations partenaires nationales

AMÉRIQUE DU SUD ET CARAÏBES

3 pays

0,1 million de personnes prises en charge

15 projets

7,9 millions d'euros d'aides

18 organisations partenaires nationales

AFRIQUE

17 pays

12,1 millions de personnes prises en charge

366 projets

185,1 millions d'euros d'aides

139 organisations partenaires nationales

ASIE

14 pays

6,5 millions de personnes prises en charge

168 projets

76,2 millions d'euros d'aides

107 organisations partenaires nationales

EUROPE

2 pays

0,1 million de personnes prises en charge

8 projets

9,6 millions d'euros d'aides

2 organisations partenaires nationales

TRANSRÉGIONAL

Les projets transrégionaux sont consacrés, entre autres, à des thèmes innovants, au travail politique et aux mesures de gestion de la qualité.

46 projets

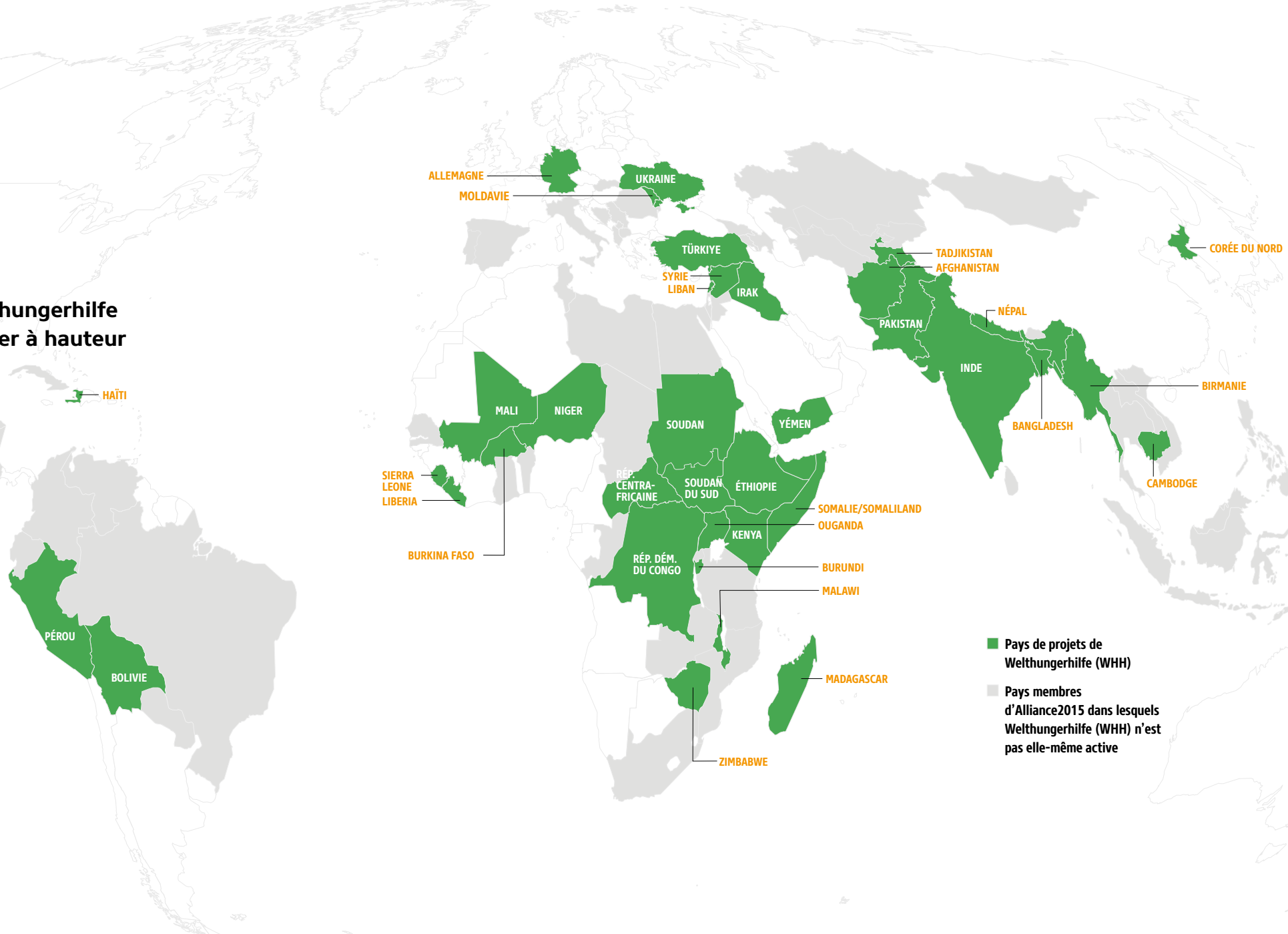
8,6 millions d'euros d'aides

PROJETS NATIONAUX EN ALLEMAGNE

Les projets nationaux sensibilisent le public allemand aux thèmes de la faim et de la pauvreté et font la promotion d'un engagement actif pour un monde sans faim.

11 projets

0,8 million d'euros d'aides



■ Pays de projets de Welthungerhilfe (WHH)
 ■ Pays membres d'Alliance2015 dans lesquels Welthungerhilfe (WHH) n'est pas elle-même active